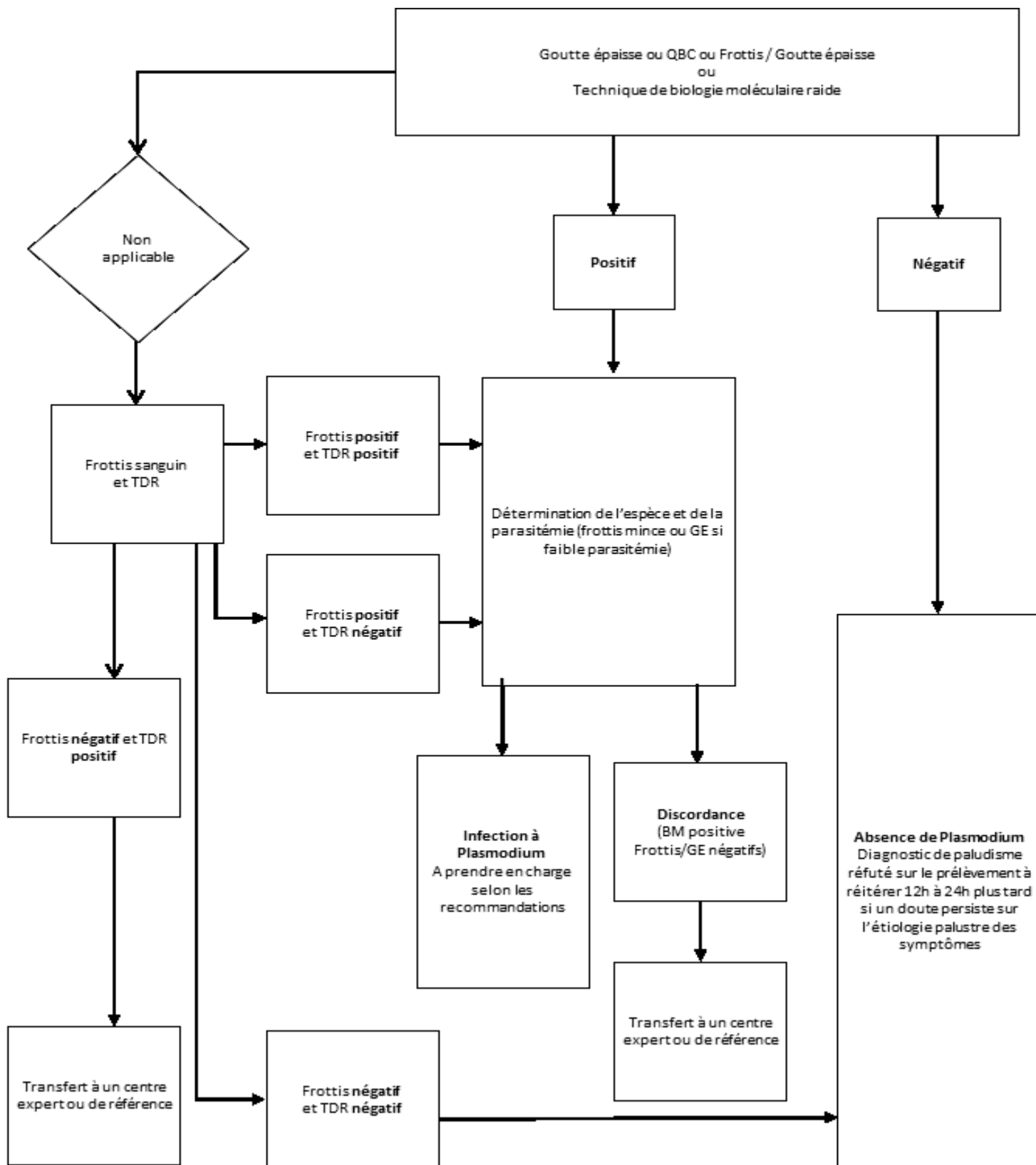


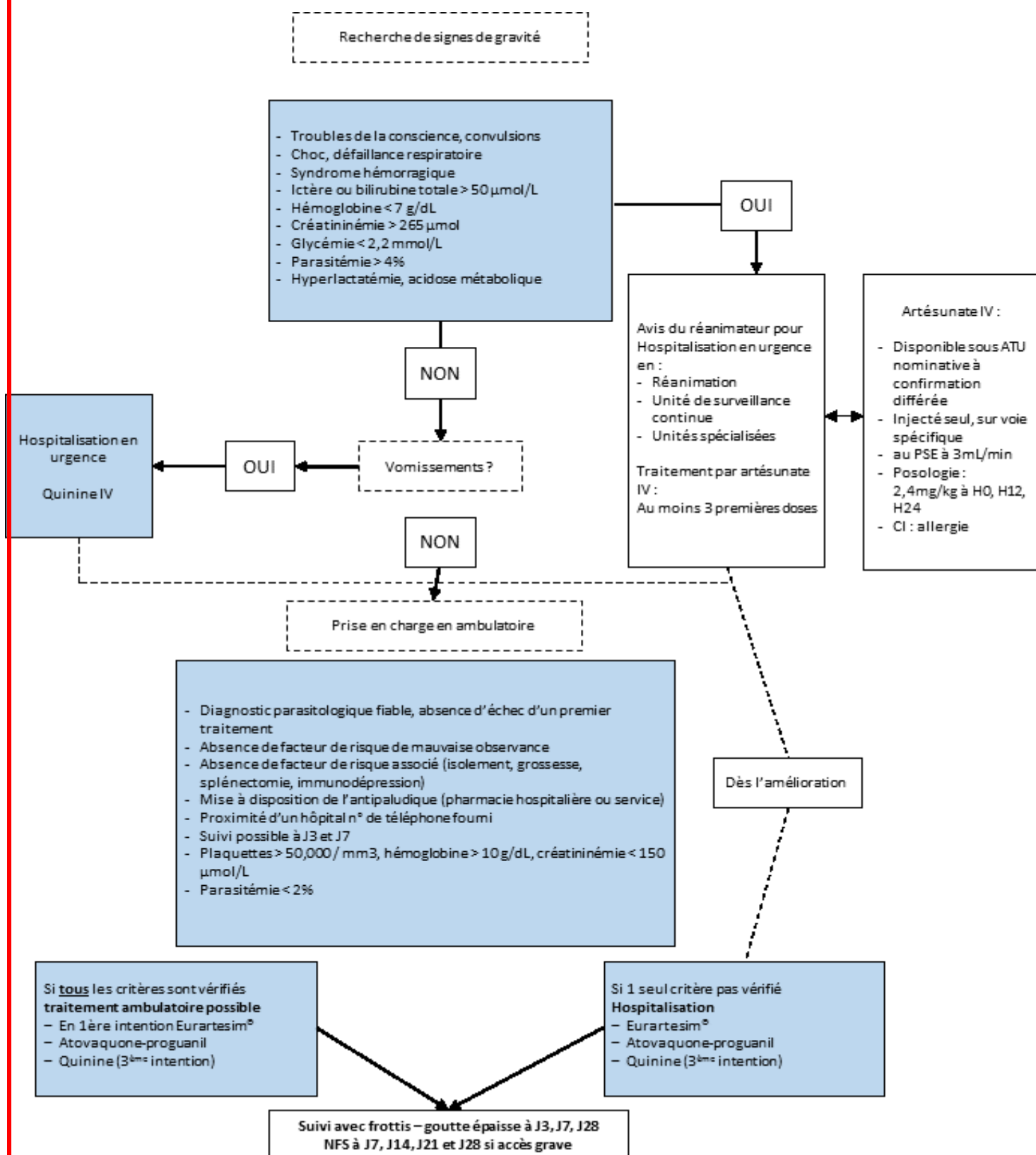
PALUDISME D'IMPORTATION CHEZ L'ADULTE

Diagnostic biologique



PALUDISME D'IMPORTATION CHEZ L'ADULTE

CAT face à un paludisme d'importation chez un adulte



PALUDISME D'IMPORTATION CHEZ L'ADULTE

Antipaludique	Ligne de traitement	Avantages	Inconvénients	Contre-indications	Effets secondaires principaux	Posologie
Arténimol + pipéraquline Eurartésim®	1 ^{ère} ligne	<ul style="list-style-type: none"> - Clairance parasitaire rapide - Traitement court - Posologie simple - Prise à jeun - Tolérance générale 	<ul style="list-style-type: none"> - Trouble de la conduction - Interaction médicamenteuses (inhibiteur du CYP3A4) 	<ul style="list-style-type: none"> - QT long* - Troubles de conduction intra ventriculaires de haut degré - Prise récente ou concomitante de médicaments allongeant le QT - Déséquilibres électrolytiques (hypokaliémie) - Contre-indiqué si grossesse et allaitement 	<ul style="list-style-type: none"> - Allongement du QT sans traduction clinique - Céphalées, vertiges - Troubles digestifs 	3 cp en 1 prise/jour, à jeun pendant 3 jours consécutifs (4 cp si P>75 kgs)
A prendre avec de l'eau sans aliment						
Atovaquanone + Proguanil Malarone®	2 ^{ème} ligne	<ul style="list-style-type: none"> - Traitement court - Tolérance générale - Génériques 	<ul style="list-style-type: none"> - Vomissements - Faible biodisponibilité 	<ul style="list-style-type: none"> - Aucune sauf allergie à l'un des constituants - Insuffisance rénale sévère (DFG < 30 ml/min) 	<ul style="list-style-type: none"> - Nausées et vomissements 	- 4 cp en 1 prise par jour pendant 3 jours au cours d'un repas soit 12 cps au total - A partir de 40 kgs
Quinine - Quinimax Cp à 500 et 125 mg - Quinine Lafan Cp à 500 et 250 mg - Surquina Cp à 250 mg	3 ^{ème} ligne	<ul style="list-style-type: none"> - Possible si grossesse 	<ul style="list-style-type: none"> - Tolérance moyenne - Traitement long 	<ul style="list-style-type: none"> - Pratiquement pas sauf antécédent de fièvre bilieuse hémoglobinurique ou allergie (rare) - Troubles de conduction de haut degré* 	<ul style="list-style-type: none"> - Cinchonisme** : troubles digestifs, céphalées, acouphènes ++ (J2) - Troubles du rythme (surdosage) - Hypoglycémie 	- 8 mg/kg/8h pendant 7 jours (=1 cp à 500 mg/8h pour adulte de poids moyen, ne pas dépasser 2500 mg/j) - Perfusion IV si vomissements (même posologie)