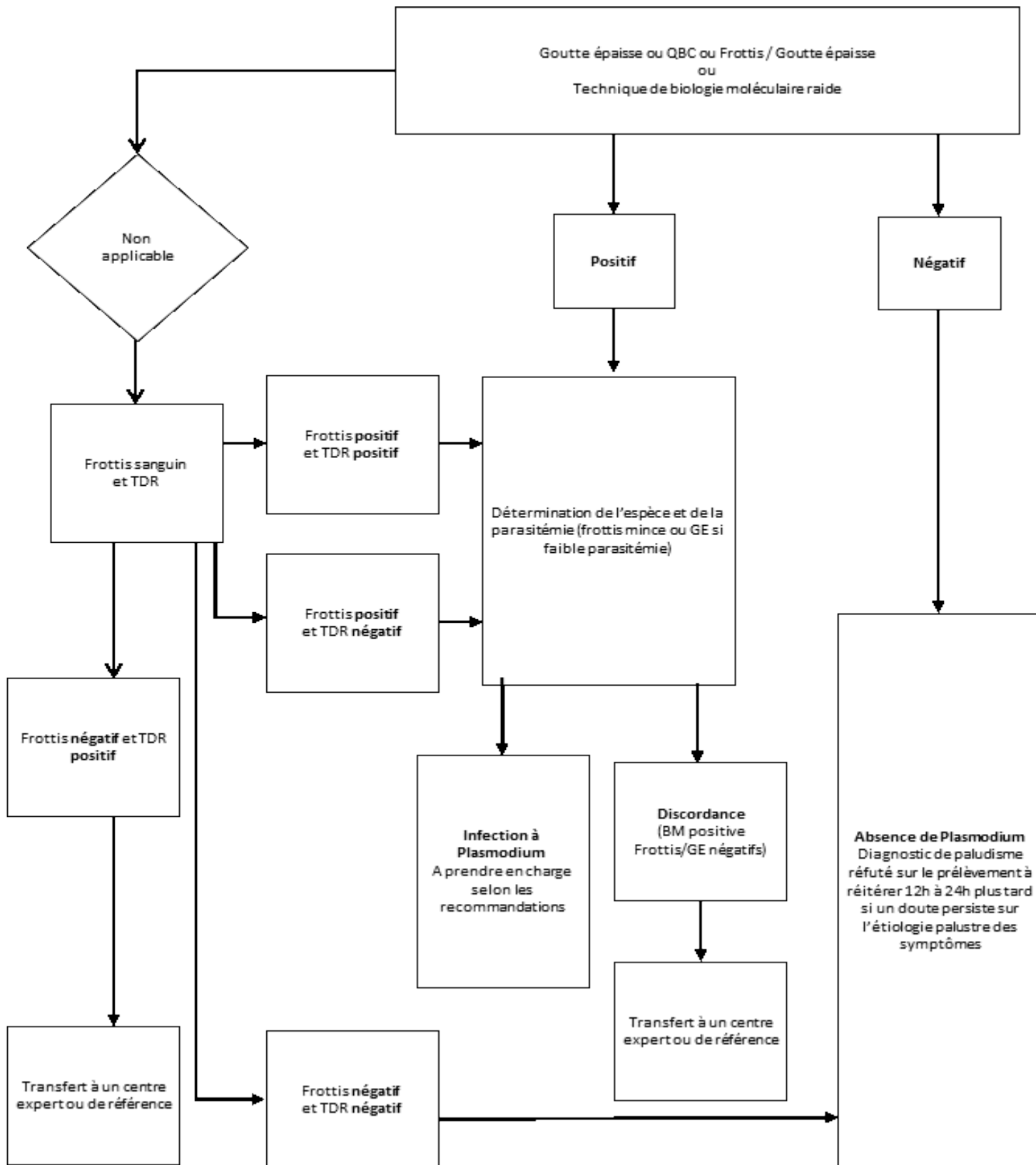




# PALUDISME D'IMPORTATION CHEZ L'ADULTE

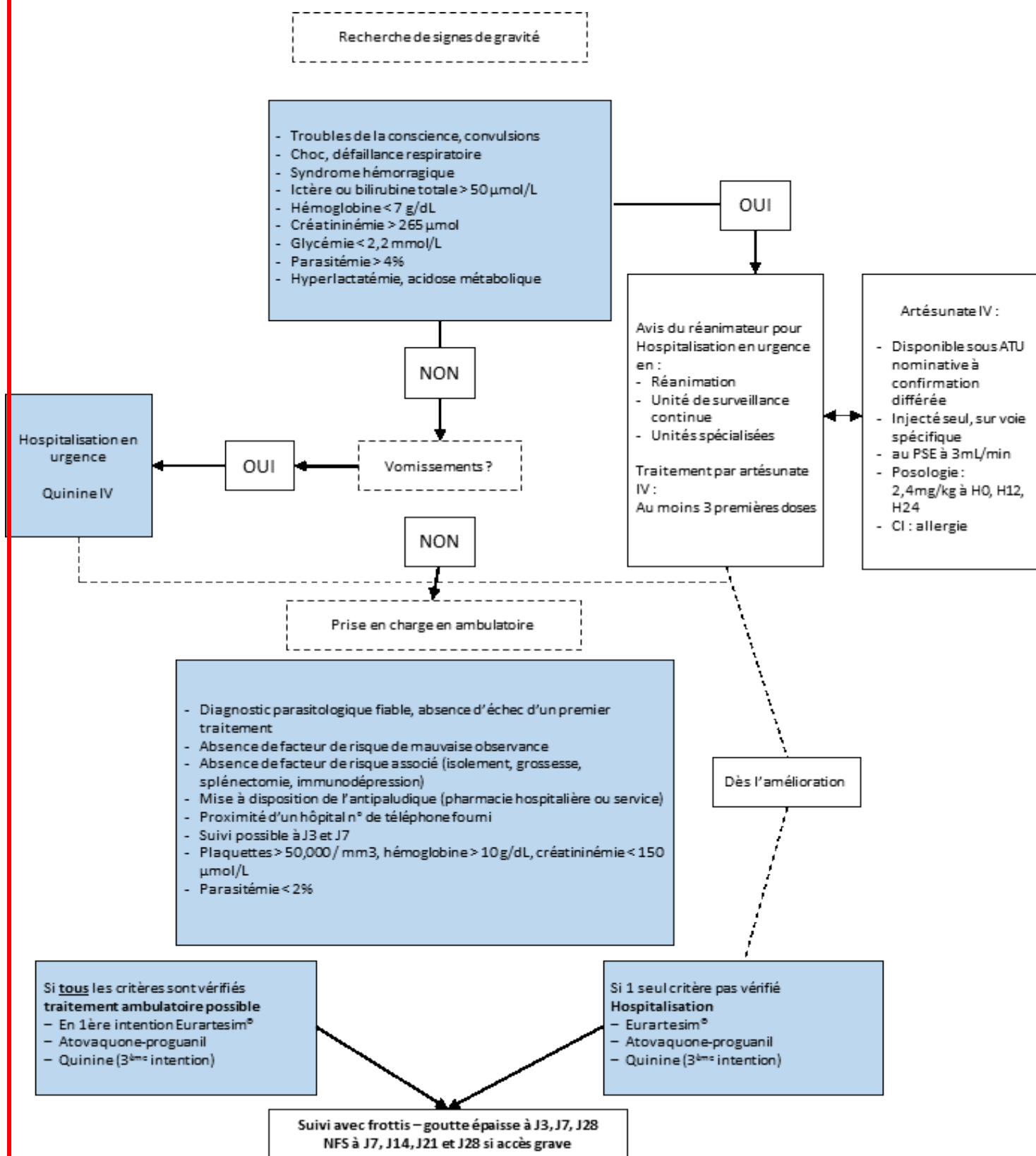
## Diagnostic biologique





# PALUDISME D'IMPORTATION CHEZ L'ADULTE

CAT face à un paludisme d'importation chez un adulte





# PALUDISME D'IMPORTATION CHEZ L'ADULTE

Antipaludique	Ligne de traitement	Avantages	Inconvénients	Contre-indications	Effets secondaires principaux	Posologie
Artémimol + pipéraquline Eurartésim <sup>®</sup>	1 <sup>ère</sup> ligne	<ul style="list-style-type: none"> <li>- Clairance parasitaire rapide</li> <li>- Traitement court</li> <li>- Posologie simple</li> <li>- Prise à jeun</li> <li>- Tolérance générale</li> </ul>	<ul style="list-style-type: none"> <li>- Trouble de la conduction</li> <li>- Interaction médicamenteuses (inhibiteur du CYP3A4)</li> </ul>	<ul style="list-style-type: none"> <li>- QT long*</li> <li>- Troubles de conduction intra ventriculaires de haut degré</li> <li>- Prise récente ou concomitante de médicaments allongeant le QT</li> <li>- Déséquilibres électrolytiques (hypokaliémie)</li> <li>- Contre-indiqué si grossesse et allaitement</li> </ul>	<ul style="list-style-type: none"> <li>- Allongement du QT sans traduction clinique</li> <li>- Céphalées, vertiges</li> <li>- Troubles digestifs</li> </ul>	<p>3 cp en 1 prise/jour, à jeun pendant 3 jours consécutifs</p> <p>(4 cp si P&gt;75 kgs)</p>
<div style="border: 1px solid black; padding: 5px; width: fit-content; margin: 0 auto;"> <p>A prendre avec de l'eau sans aliment</p> </div>						
Atovaquanone + Proguanil Malarone <sup>®</sup>	2 <sup>ème</sup> ligne	<ul style="list-style-type: none"> <li>- Traitement court</li> <li>- Tolérance générale</li> <li>- Génériques</li> </ul>	<ul style="list-style-type: none"> <li>- Vomissements</li> <li>- Faible biodisponibilité</li> </ul>	<ul style="list-style-type: none"> <li>- Aucune sauf allergie à l'un des constituants</li> <li>- Insuffisance rénale sévère (DFG &lt; 30 ml/min)</li> </ul>	<ul style="list-style-type: none"> <li>- Nausées et vomissements</li> </ul>	<p>4 cp en 1 prise par jour pendant 3 jours au cours d'un repas soit 12 cps au total</p> <p>- A partir de 40 kgs</p>
Quinine - Quinimax Cp à 500 et 125 mg - Quinine Lafan Cp à 500 et 250 mg - Surquina Cp à 250 mg	3 <sup>ème</sup> ligne	<ul style="list-style-type: none"> <li>- Possible si grossesse</li> </ul>	<ul style="list-style-type: none"> <li>- Tolérance moyenne</li> <li>- Traitement long</li> </ul>	<ul style="list-style-type: none"> <li>- Pratiquement pas sauf antécédent de fièvre bilieuse hémoglobinurique ou allergie (rare)</li> <li>- Troubles de conduction de haut degré*</li> </ul>	<ul style="list-style-type: none"> <li>- Cinchonisme** : troubles digestifs, céphalées, acouphènes ++ (J2)</li> <li>- Troubles du rythme (surdosage)</li> <li>- Hypoglycémie</li> </ul>	<p>8 mg/kg/8h pendant 7 jours (=1 cp à 500 mg/8h pour adulte de poids moyen, ne pas dépasser 2500 mg/j)</p> <p>- Perfusion IV si vomissements (même posologie)</p>